



АДМИНИСТРАЦИЯ ГОРОДА ПЕРМИ

ДЕПАРТАМЕНТ ЗЕМЕЛЬНЫХ ОТНОШЕНИЙ

Сибирская ул., д. 15, Пермь, 614000, тел. (342) 212-46-78, факс 212-41-51
e-mail: dzo@gorodperm.ru, <http://www.gorodperm.ru>

РАЗРЕШЕНИЕ

на размещение объекта

№ 2101-44-1135 от 01 АВГ 2022

Департамент земельных отношений Администрации города Перми в соответствии с пунктом 3 ст. 39.36 Земельного кодекса Российской Федерации, Положением о порядке и условиях размещения объектов на землях или земельных участках, находящихся в государственной или муниципальной собственности, на территории Пермского края без предоставления земельных участков и установления сервитутов, публичного сервитута, утвержденным Постановлением Правительства Пермского края от 22 июля 2015 г. № 478-п, заявлением от 22 июля 2022 г. № 21-01-06-6639

разрешает ОАО «МРСК Урала» (ИНН 6671163413, ОГРН 1056604000970, место нахождения: 620026, Свердловская область, г. Екатеринбург, ул. Мамина-Сибиряка, д. 140)

размещение объекта: линии электропередачи классом напряжения до 35 кВ, а также связанные с ними трансформаторные подстанции, распределительные пункты и иное предназначенное для осуществления передачи электрической энергии оборудование, для размещения которых не требуется разрешения на строительство (БКТП 6/0,4 кВ с оборудованием учета э/э, КЛ 6 кВ для электроснабжения многоквартирного жилого дома по адресу: Пермский край, г. Пермь, Индустриальный район, ул. Карпинского (кадастровый номер земельного участка 59:01:4416013:1330)).

способ размещения объекта: подземный

на землях: государственная собственность на которые не разграничена

местоположение: Пермский край, г. Пермь, восточнее ул. Карпинского
разрешение выдано на срок: 1 год

Дополнительные условия размещения:

Территория, согласно схеме, расположена в зонах с особым условием использования территорий: охранный зона объектов электросетевого хозяйства, приаэродромная территория аэродрома аэропорта Большое Савино, III пояс зоны санитарной охраны скважины 1 ООО «Новогор-Прикамье» в м/р Парковый г. Перми.

ОАО «МРСК Урала»:

1. Соблюдать Правила охраны электрических сетей, установленные постановлением Правительства Российской Федерации от 24 февраля 2009 г. № 160 «О порядке установления охранных зон объектов электросетевого хозяйства и особых условий использования земельных участков, расположенных в границах таких зон»;

2. Соблюдать Правила охранных зон воздушного пространства, установленные постановлением Правительства Российской Федерации от 11 марта 2010 г № 138 «Об утверждении Федеральных правил использования воздушного пространства Российской Федерации»;

3. Соблюдать санитарные правила и нормативы, утвержденным постановлением Главного государственного врача РФ от 14 марта 2002г. № 10 «О введении в действие Санитарных правил и норм «Зоны санитарной охраны источников водоснабжения и водопроводов питьевого назначения СанПиН 2.1.4.1110-02».

4. В соответствии с пунктом 7(2) Положения о порядке и условиях размещения объектов на землях или земельных участках, находящихся в государственной или муниципальной собственности, на территории Пермского края без предоставления земельных участков и установления сервитутов, публичного сервитута, утвержденного постановлением Правительства Пермского края от 22 июля 2015 г. № 478-п, представить в департамент земельных отношений в течение 1 месяца с момента размещения объектов материалы контрольной геодезической съемки размещенных объектов на бумажном и электронном носителях на безвозмездной основе.

Приложение: схема предполагаемых к использованию земель или части земельного участка (на 1 л. в 1 экз.)

Начальник отдела предоставления
земельных участков по работе
с юридическими лицами



м.п.

Матис О.В.Матис

Схема предполагаемых к использованию земель или части земельного участка

Объект: Строительство БКТП 6/0,4 кВ с оборудованием учета э/э, КЛ 6 кВ для электроснабжения многоквартирного жилого дома по адресу: Пермский край, г. Пермь, Индустриальный район, ул. Карпинского (кад. номер зем. участка 59:01:4416013:1330)

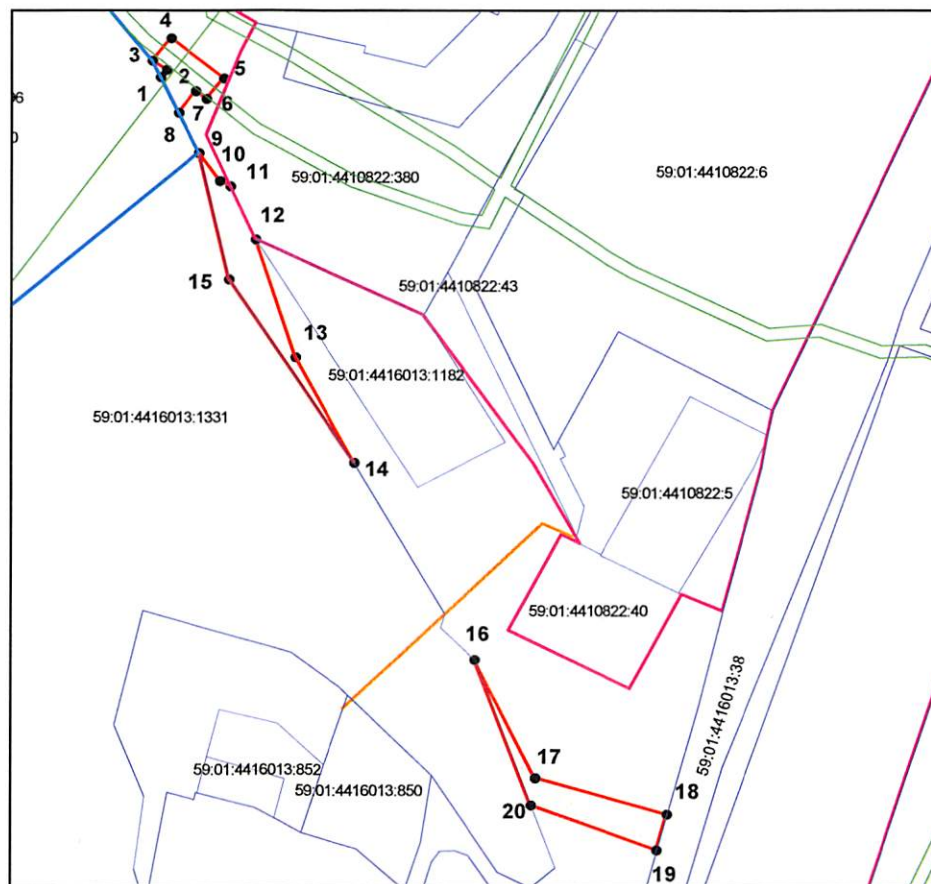
Местоположение: Пермский край, г. Пермь, Индустриальный район, юго-восточнее ул. Карпинского

Площадь земель или части земельного участка, кв.м: 381

Категория земель: Земли населённых пунктов

Вид разрешенного использования:

Каталог координат, м		
точки грани	X	Y
участок №1 площадь 68 кв.м.		
1	513060,08	2229604,91
2	513061,31	2229605,83
3	513062,84	2229603,61
4	513066,71	2229606,57
5	513059,87	2229615,02
6	513056,43	2229612,24
7	513057,73	2229610,54
8	513054,08	2229607,78
участок №2 площадь 167 кв.м.		
9	513047,24	2229611,05
10	513042,56	2229614,38
11	513041,65	2229616,09
12	513032,70	2229620,12
13	513012,80	2229626,54
14	512994,96	2229636,02
15	513025,99	2229615,87
участок №3 площадь 146 кв.м.		
16	512961,80	2229655,34
17	512941,77	2229665,08
18	512935,67	2229686,18
19	512929,67	2229684,56
20	512937,22	2229664,38



Масштаб 1:1000

Условные обозначения:

- - вновь образованная часть границы земельного участка
- - существующая часть границы, имеющиеся в ГКН сведения о которой достаточны для определения ее местоположения
- - граница кадастрового квартала
- - зона с особыми условиями использования территорий
- - территориальная зона
- - обозначение сооружений по сведениям ГКН
- 59:01:3812269 - номер кадастрового квартала
- 59:01:3812269:8 - номер учтенного земельного участка

Описание границ смежных землепользователей:

от точки 1 до точки 8 земли Муниципального образования г. Пермь
от точки 8 до точки 1 участок КН 59:01:4416013:1496

от точки 9 до точки 11 земли Муниципального образования г. Пермь
от точки 11 до точки 12 участок КН 59:01:4410822:380
от точки 12 до точки 14 земли Муниципального образования г. Пермь
от точки 14 до точки 8 участок КН 59:01:4416013:1331

от точки 16 до точки 18 земли Муниципального образования г. Пермь
от точки 18 до точки 19 участок КН 59:01:4416013:38
от точки 19 до точки 20 земли Муниципального образования г. Пермь
от точки 20 до точки 16 участок КН 59:01:4416013:1331



Заявитель: ОАО "МРСК Урала"

Владимирова А.Л.

(доверенность № ПЭ-452-2022 от 13.01.2022г.)